

# לופט משלך

מאז שימש הלופט כפנטזיה פראיית של דמות האמן בסרטים, הפך מגוון חללי המגורים המוגדרים כלופטים לרחב מאין כמוהו. לצד מבני תעשייה שעברו הסבה למגורים, ניתן למצוא היום לופטים בפרויקטים של מגורי יוקרה ואף בדירות חדר לא גדולות ש"שודרגו" על ידי המשכירים. ועדיין הלופט הוא משאת נפשם של אמנים רבים

מאת מאת ענבל דרור



1-3. לופט המשלב בין אלמנטים תעשייתיים לבין אלמנטים רכים וחמימים, אטלנטה.  
אדריכל: Andrew Gregory  
צילום: Andrew Gregory



<4



<1



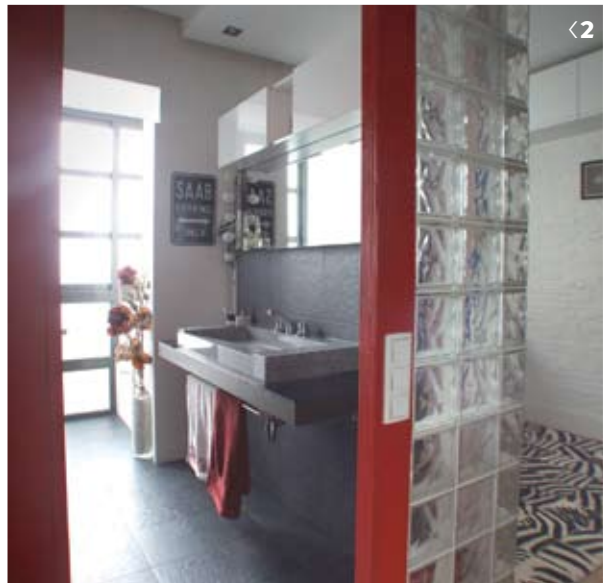
<6



<5



<3



<2

נראית כיחידה אחת וניתן לזהות בה בבירור את האלמנטים הגראפיים שמהם היא מורכבת.

### סביבה של חופש

לדברי האדריכל אבי לזר, לופט (loft) בהגדרתו המילונית הוא עליית גג, חלל בו מאוחסנים חפצים ישנים, מקום למגורי המשרתים או במקרים הפחות נעימים חדר בו הוסתרו אותם קרובי משפחה שנכוחתם עוררה בושה ולא התיישבה עם התדמית הרצויה. לדברי לזר, "המונח לופט משמש היום להגדרת כל חלל מגורים שאין בו הפרדה סטנדרטית בין פונקציות החיים השונות. מגוון חללי המגורים המוגדרים כלופטים רחב מאין כמוהו. כך למשל, בצד מבני תעשייה שעברו הסבה למגורים, ניתן היום

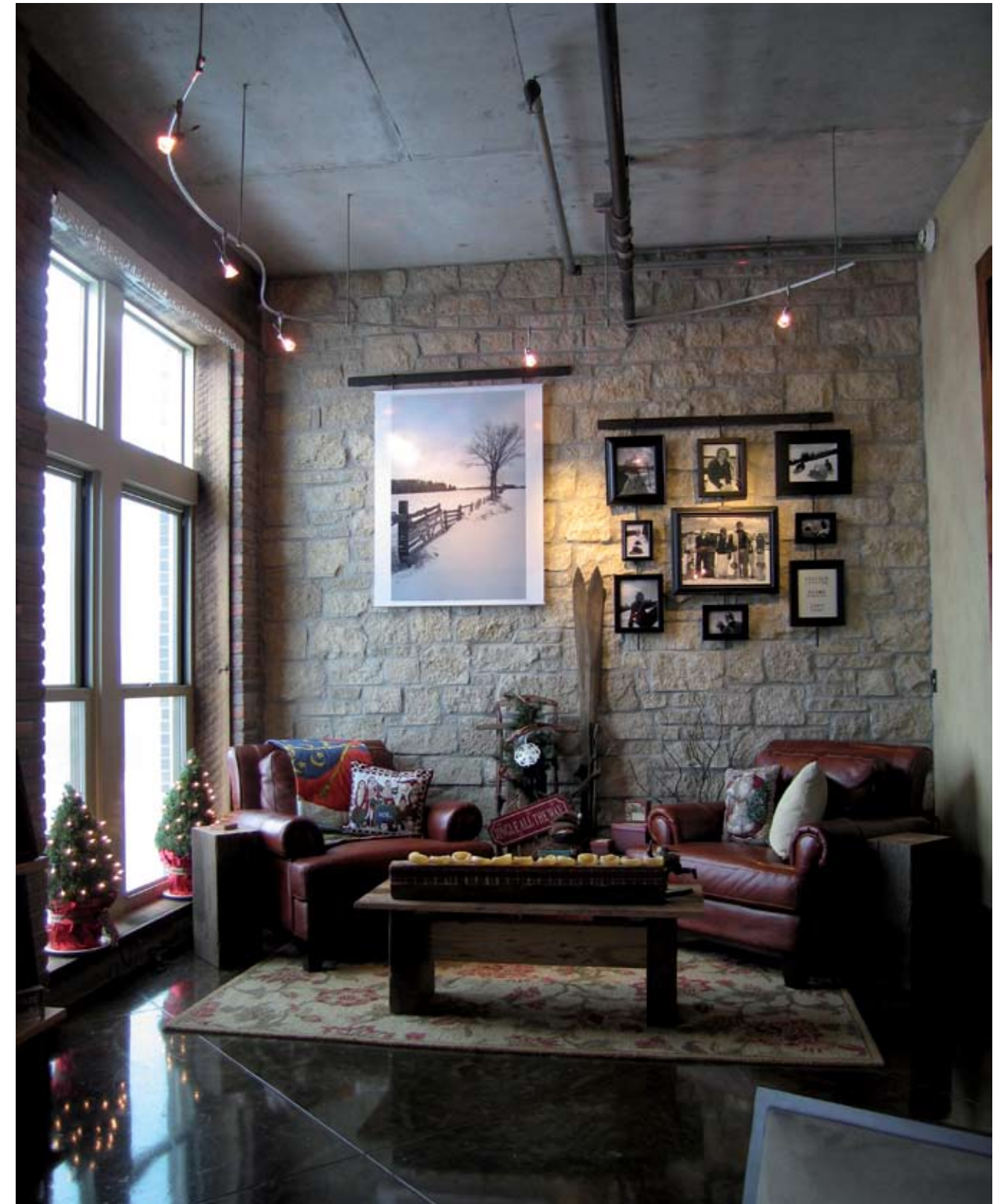
באלמנטים אורבאניים כמו גרפיטי ועיצוב גרפי. בעבודותיו יש מידה של אינטנסיביות שהיא כביכול לא מעובדת וראשונית. במיצב זה הצופה מטפס על סולם ונכנס לחדר ריבועי המכוסה בציורים קובייתיים תלת ממדיים המזכירים את עבודותיו של ויקטור וסרלי, ממוביליה של תנועת ה"אופ-ארט". הציורים התלת ממדיים יוצרים תחושה של חוסר התמצאות ושל חלל שקשה להעריך את גבולותיו. ביניהם משולבים ציורים "פרימיטיביים" של דמויות אדם, אלמנטים מעץ (כמו מעקה) שהמקור שלהם לא ברור ומוניטורים העומדים על הרצפה. הצופה נחשף לחלל שהוא בו זמנית פרוץ ומסוגן, שייך ולא שייך לגלריה, ובסופו של דבר מתחבר או מתקשר אל הלופט כיצירה ארכיטקטונית. זו שייכת לא שייכת לטקסטורה העירונית שבמקרים רבים

אם נפרק פנטזיה זו למרכיביה, כמו גם את החומרים הפיזיים והסביבה בה היא ממוקמת, נראה שהיא מורכבת ברובה מאלמנטים גבריים (בטון, תעשייה, סכנה). היא מאדירה את הפרט האינדיבידואל הכובש לעצמו חלל הנמצא מחוץ למהוגנות הבורגנית ויוצר את הבשורה שתכה בהלם את אותה בורגנות. אם וירג'יניה וולף דיברה על "חדר משלך" (1929) כתנאי הכרחי ליצירה, הרי ש"לופט משלך" הוא אולי המימוש המלא והשלם או לפחות הגרנדיוזי של רעיון זה.

אחת ההתייחסויות המעניינות לנוכחות הלופט בתרבות מופיעה במיצב של האמן האמריקאי McGee Barry - Site-Specific Loft Installation (2006), העושה שימוש

רטי קולנוע הם מקור לא אכזב לפנטזיות על סגנון חיים - מפרט מסוגן של החיים הנכונים, חיים שבאמת ראוי לחיותם. אחת מאותן פנטזיות היא דמות האמן החי בסטודיו: מדובר בלופט ענק באזור מתועש שמסוכן להסתובב בו, עם בטון חשוף, תקרות גבוהות ובדים ענקיים בצבעים אקספרסיביים. בפניה ניצבת מיטה לא מסודרת ולידה מטבח קטן - ואלה מסמלים חיים טוטאליים המוקדשים ליצירה שאין בהם הפרדה בין פנאי לעבודה, בין החיים הפרטיים לפרסונה הציבורית. זוהי אנטי תזה לחלום הבורגני על חמישה חדרים, כלב, חצר, ארוחות משפחתיות ומשרה מסודרת המאפשרת גם מספיק זמן פנוי לבלות עם המשפחה בבית.

לופט בעיצוב נקי 1-3. ומינימליסטי, ברצלונה. אדריכל: Alex Vilar צילום: Alex Vilar לופט בעיצוב 4-6 מינימליסטי שהיה בעבר מבנה תעשייתי והוסב ליחידות דיור, שכונת מונטיפיורי, תל אביב. אדריכל: אבי לזר צילום: מירי דוידוביץ



למצוא לופטים בפרויקטים של מגורי יוקרה ועד לדירות חדר לא גדולות ש"שודרגו" על ידי המשכירים. ואכן, עיון בלוח המודעות באינטרנט מעלה כי טווח הגדלים ומחירי השכירות הוא רחב ומתחיל בכ-2,000 שקלים ומאמיר ל-15 אלף שקלים לחודש. לדברי ליזר, על אף הפערים, הדבר שהופך סתם דירת חדר ללופט הוא הלייף סטייל או אם תרצו הסגנון והאיכויות המתלוות אליו. הרעיון הוא לא לגור בקופסת גפרורים, אלא לחיות בסביבה שיש

לופט בסגנון כפרי  
אירופאי, ניו המפשייר.  
עיצוב: Lisa Flanders  
צילום: Tim Nauman

בה מידה של חופש, סובלנות וחספוס. אנשים המעדיפים מגורים בלופט באזור מתועש, יעדיפו את רעש המסגרייה בשעות הבוקר, שכן זהו רעש "יצירתי". הם יסכימו לנגינת תופים בשעות הלילה, מאחר והיא מהווה חלק מהאווירה, וישמחו לנסוע במעלית התעשייתית ולא במעלית סטנדרטית. מטבע הדברים לופטים מושכים אמנים ואנשים שאוהבים להימצא בקרבת אמנים, כמו עורכי דין. מבחינה מעשית הלופטים תורמים לפיתוח העיר,





אחת ההתייחסויות המעניינות לנוכחות הלופט בתרבות מופיעה במיצב של האמן האמריקאי McGee Barry, העושה שימוש באלמנטים אורבאניים כמו גרפיטי ועיצוב גרפי. בעבודותיו יש מידה של אינטנסיביות שהיא כביכול לא מעובדת וראשונית

ליצור מקום מגורים המאפשר פרטיות והגדרה ברורה של פונקציות החיים השונות ללא צורך בדלתות. לצורך כך נעשה שימוש מעניין ברצפה. רוב שטח הלופט מכוסה פרקט בצבע דבש ואילו יחידת המטבח הוגבהה בכמה סנטימטרים ורצפה באריחים לבנים. פינת העבודה מכוסה בשטיח מנומר בעל נוכחות והאמבטיה חופתה באריחים בגוון אפור-בזלת, כך שנוצרו בו למעשה ארבעה סוגי משטחים. המחיצות בין החללים נועדו לארגן כל אחד מהם. כך המחיצה שבין המטבח לכניסה מאחסנת מצדו של המטבח את מכשירי החשמל המאורגנים כבלוק והסלון עצמו מופרד מחדר השינה הנמצא בצדו האחורי על ידי ארונות חדר השינה. בדרך זו נוצר מעין פאזל או משחק בין החללים. מה שנותן לבית את מרכז הכובד ומעניק למבקר בו תחושה של קביעות, הוא קיר הלבנים המקורי שלא חל בו שינוי. לנוכח האלמנטים המודרניים הניתנים לשינוי הריסה או הזזה, קיר זה יוצר תחושה של מסורת והמשכיות.

הלופט כמבנה אורבאני מופיע גם בפרויקט של האדריכל הגרמני Bernd Opitz, וממוקם במבנה הנראה כמצודה עתיקה ששרדה ממאות קודמות בעיר ברלין. המבנה מאופיין בקיר קמור באזור השינה ובתקרה המורכבת מיחידות קעורות המזכירות צורה של חממה. כל אלו

שכן בשלב הראשון הם נבנים באזורים לא מאוכלסים, כשבמשך הזמן ערך הנדל"ן בהם עולה, כדוגמת רחוב שוקן או שכונת מונטיפיורי בתל אביב. התוצאה היא שהמשקיעים בתחום הנדל"ן מחפשים לופטים בנויים ותרים אחר מבני תעשייה שניתן להסב אותם ללופטים כאפיק להשקעה המניבה תשואות גבוהות בהשכרה או רווח גבוה בעת המכירה.

ליזר מספר על פרויקט שתכנן בשכונת מונטיפיורי - מדובר במבנה תעשייתי עם עומק פנימי רב שחולק ליחידות. הרעיון שהנחה את ליזר היה לשמור על אופי הבניין ללא תוספת "קישוטים". הרצפה בכל היחידות היא רצפת בטון חשוף, כשבמרכז הלופט קיים אלמנט אדום-בורדו כמו ספרייה המחלקת את החלל ומעניקה לו אפיון ברור. כך יכול כל מי שנכנס למקום להקפיד במבטו את כל החלל, וגם אם היחידות אינן גדולות באופן יוצא דופן וגודלן נע בין 60 ל-80 מטרים רבועים, החלל הפתוח יוצר תחושה שהוא גדול יותר מדירה סטנדרטית.

**פרטיות בלי דלתות**

גם הלופט שתכנן האדריכל הפורטוגזי Alex Vilar הממוקם במרכז העיר ברצלונה, מאופיין בסוג דומה של צבעוניות ובעיצוב מינימליסטי. ההחלטה העקרונית הייתה

מיצב  
Site-Specific  
Loft Installation,  
Roberts&Tilton,  
Los Angeles, CA,  
USA (2006).  
McGee Barry  
צילום: Spencer Eakin



<1



<3



<2

בשונה מהלופטים האורבאניים, מציגים בני הזוג Brent and Lisa Flanders את האפשרות ללופט בסגנון כפרי אירופאי. בעקבות טיולים רבים שערכו בשנים האחרונות בווייל קולרדו, עיירה השוכנת על הרי הרוקי ומאופיינת במסלולי גולף וסקי איכותיים, הקדישו בני הזוג מחשבה רבה לחומרי הבנייה והשתמשו בסוגים שונים של אבן, כמו לבנים אדומות המאופיינות בטקסטורה חלקה יחסית ובליימסטון, שהיא אבן גיר צפופה המאופיינת בחורים ובמשחק גוונים בקירות הפנימיים. משחק מעניין נעשה בקיר של פינת האוכל הסדוק כביכול בקו אלכסוני, כך שמתחת לשכבת האבן מופיע קיר בטון ועליו כלים ישנים. הריהוט שנבחר עשוי מעץ כבד ועור בגוון עמום, ולהם מתווספת אמנות אמריקאית מסורתית. מבין החפצים האישיים בולט דגל של אוניברסיטת קנזס התלי בגאווה בסלון ואוסף בקבוקי רוקחות ישנים. למעשה אין בלופט שום אלמנט שהוא במובהק חדש או מודרני והתחושה היא של מקום שיש מאחוריו היסטוריה.

התבוננות במגוון הלופטים מראה שהו מבנה מרתק בזכות המתחים שהוא אוצר בתוכו והניסיון להביא אותם לאיזושהי השלמה או פתרון. מתחים אלו מתקיימים במישור העירוני בבחינת פלישה וכיבוש של אזורי תעשייה לטובת מגורים. במישור התכנוני הספציפי מתקיימת בו מידת הפרדה בין החלל הפרטי לחלל ציבורי, שימור או מחיקת האופי של המבנה הקיים ועוד.

בנויים מאבן המעוררת רצון לחורר, לפרק ולגלות מה נמצא מתחתיה. הנוכחות הפיזית והחושית של האבן אינה נתמכת באלמנטים מרכזיים כמו וילונות או שטיחים, אלא נשארת במצבה הגולמי, כשמיעוט הרהיטים והחפצים האישיים רק מעצים את הרושם. הלופט בנוי כחלל ארוך המורכב ממעין "תחנות עבודה": מטבח ופינת אוכל, אמבטיה ומיטה. עבודות האמנות המופשטות בעלות הטקסטורה המונו כרומטית התלויות על הקיר המרכזי, משתלבות ונראות כחלונות אטומים המהווים חלק בלתי נפרד מהקיר. לריהוט הלופט נבחרו חומרים גולמיים ובעלי צבעוניות מונו כרומטית אף הם: עץ וזכוכית שקופה, כשהאלמנט הצבעוני היחיד עשוי מזכוכית או פרספקס בצבע כחול.

### גם בסגנון כפרי-אירופאי

האדריכל האמריקאי Andrew Gregory, היטיב לשלב בין אלמנטים תעשייתיים כמו גופי תאורה מסיביים, תקרות גבוהות ולבנים, לבין אלמנטים רכים וחמימים, כמו רצפת פרקט, מיטה גדולה שמציעה בוהקים, ספות נוחות, עציץ ונוכחות ברורה של החלונות והאור הבוקע מבעדם. אחד האלמנטים המעניינים המשמש לחציצה בין הסלון לפינת האוכל הוא שימוש במסגרות ישנות של חלונות המחוברים בוים בהמשך לספרייה. מחיצה זו ניצבת במקביל לחלונות הגדולים ויוצרת תחושה של המשכיות.

לופט הבנוי כחלל 1-3-1 ארוך המורכב ממעין "תחנות עבודה", ברלין. אדריכל: Bernd Opitz צילום: Bastian Groove